

高橋カーテンウォール工業株式会社

2013年度 決算説明資料

代表取締役社長：高橋 武治

2014年2月14日

1

TCW企業グループ構成



高橋カーテンウォール工業株式会社
TAKAHASHI CURTAIN WALL CORPORATION

- ・PCカーテンウォール製造
- ・アクア施設部(プール施工)
- ・テクノ事業部(内装)



株式会社 タカハシテクノ
・不動産開発、賃貸



株式会社 スパジオ
・収納家具

売上高業績推移表

【単位:百万円】

	連 結								
	06年12月期	07年12月期	08年12月期	09年12月期	10年12月期	11年12月期	12年12月期	13年12月期	14年12月期(予)
売上高	13,032	8,594	12,475	11,207	8,964	7,247	6,228	4,840	8,400
営業利益	77	172	409	315	-298	-596	-341	150	670
経常利益	172	71	273	258	-373	-598	-353	164	655
当期利益	-1,455	306	151	187	-425	-2,599	-384	183	440

	T C W 単 体								
	06年12月期	07年12月期	08年12月期	09年12月期	10年12月期	11年12月期	12年12月期	13年12月期	14年12月期(予)
売上高	7,244	5,553	6,531	6,623	7,913	6,060	5,284	4,719	8,370
営業利益	332	364	435	338	237	-391	-322	151	670
経常利益	532	367	411	341	213	-351	-358	135	500
当期利益	-1,470	242	117	307	-444	-2,512	-387	75	440

ポイント

- ・ 13年度は減収となったものの、連結・単体共に黒字転換
- ・ 14年度は4工場体制で生産力アップを図る

2013年度連結決算概要(計画比)

	【単位:百万円】			
	2013年12月期 計画値	2013年12月期 決算	増減額	増減率
売上高	5,500	4,840	△ 660	△ 12.0%
売上総利益	675	706	31	4.6%
営業利益	110	150	40	36.4%
経常利益	50	164	114	228.0%
当期純利益	60	183	123	205.0%

- 売上高は、一部の工事完成が2014年12月期にずれること等により、計画比660百万円減少したが、追加請求(42M)、原価削減(37M)によって売上利益率は向上
- 支払利息減少(31M)、鉄くず売却益(10M)、完成物件追加費用未発生(9M)、子会社収支改善(4.5M)等の営業外損益改善によって、経常利益拡大
- 固定資産売却損(121M)、税金増(10M)があるものの、固定資産売却益(161M)によって、当期純利益拡大

2013年度連結決算概要(前年同期比セグメント別)

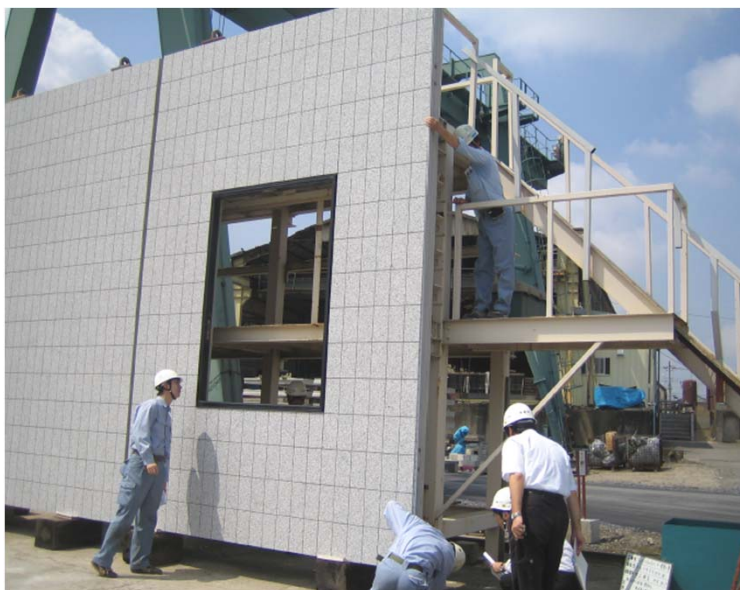
【単位:百万円】

	2012年12月期 決算	売上高比	2013年12月期 決算	売上高比	増減率
売上高	6,228	100.0%	4,840	100.0%	△ 22.3%
高橋カーテンウォール	5,284		4,719		
スパジオ	686		18		
タカハシテクノ	272		143		
相殺	△ 14		△ 40		
営業利益	△ 341	△ 5.5%	150	3.1%	-
高橋カーテンウォール	△ 322		151		
スパジオ	△ 25		△ 5		
タカハシテクノ	△ 5		34		
相殺	11		△ 30		
経常利益	△ 353	△ 5.7%	164	3.4%	-
高橋カーテンウォール	△ 358		135		
スパジオ	△ 18		△ 2		
タカハシテクノ	△ 27		22		
相殺	50		9		
当期純利益	△ 384	△ 6.2%	183	3.8%	-

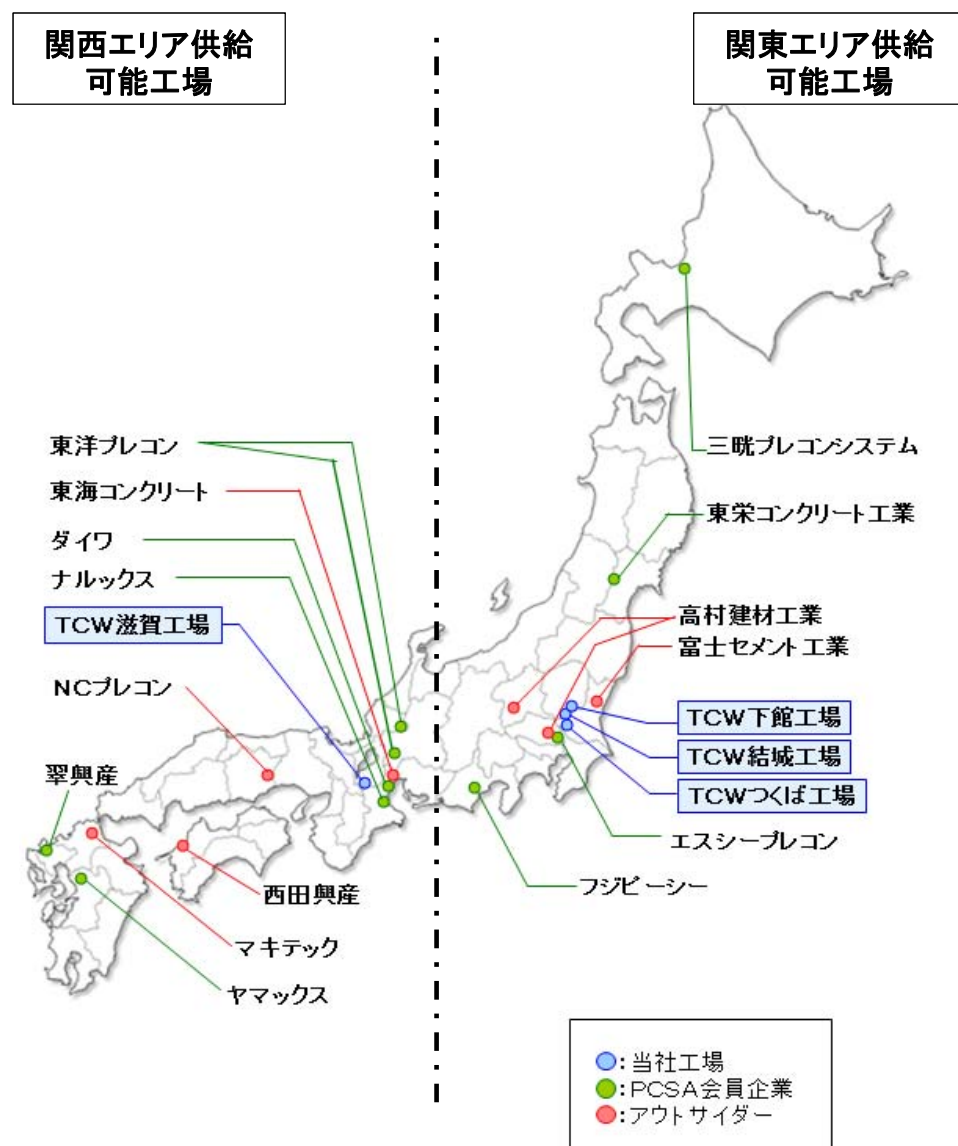
PCカーテンウォール紹介

「PCカーテンウォール工法とは」

- ・ パネル状のビル外壁を工場で生産し、建設現場の作業効率を上げる工法。
- ・ 高層ビルをはじめ、大規模ビルの標準的な工法として定着。



エリア別の競合状況(カーテンウォール事業)



1. カーテンウォールは1枚あたり数tと重いため、本来物件近くの工場に発注されるが、需要逼迫により遠方の工場にも発注されている。

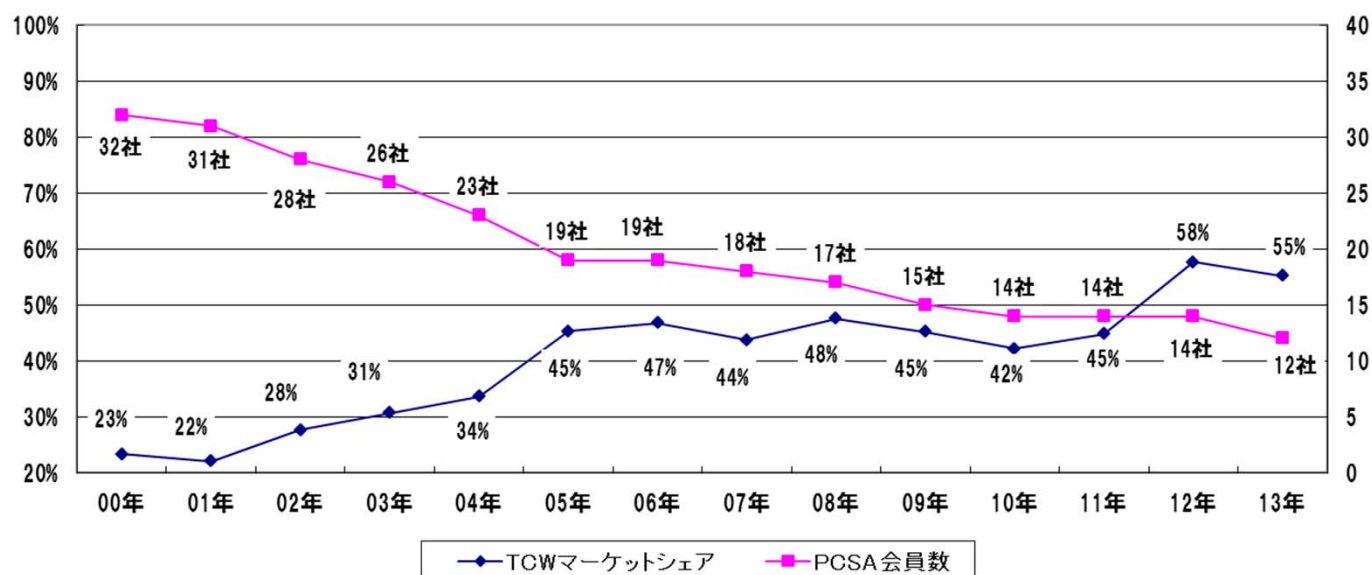
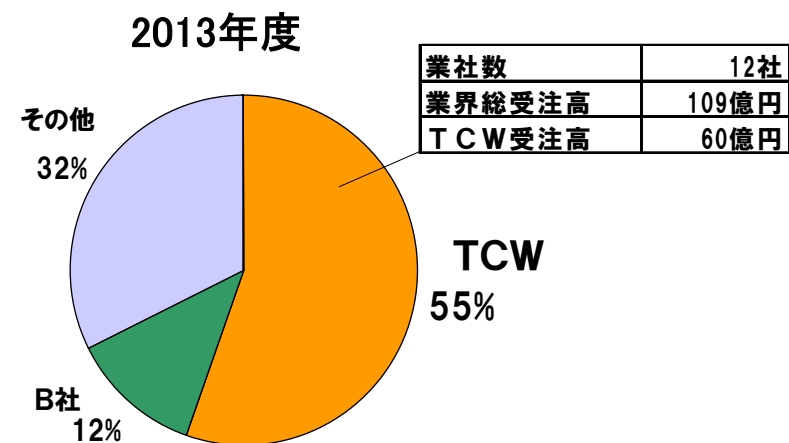
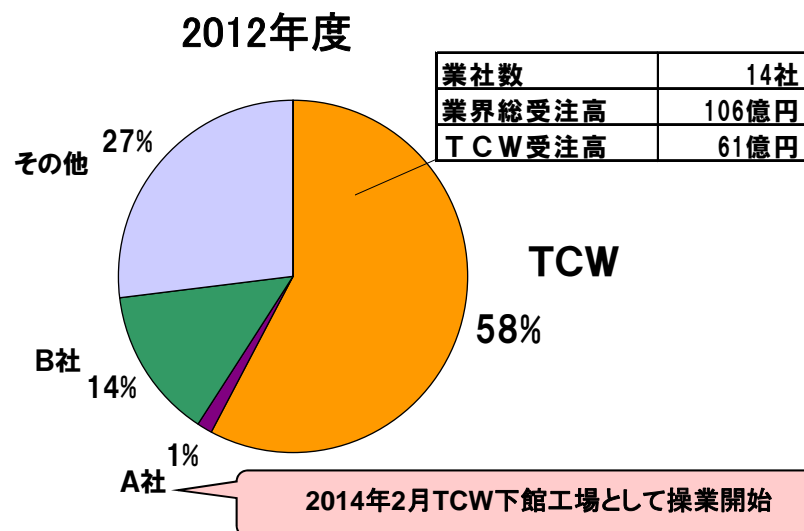
2. 関東、関西共に供給力を上回る需要があるため、受注単価が改善している。

【関東と関西の比較 (2013年度)】

	関東エリア	関西エリア
市場規模(受注額)※	74 億	35 億
主要競合社数	7 社	10 社

※ PCSA協会マーケティング部会及び当社ヒアリング数字

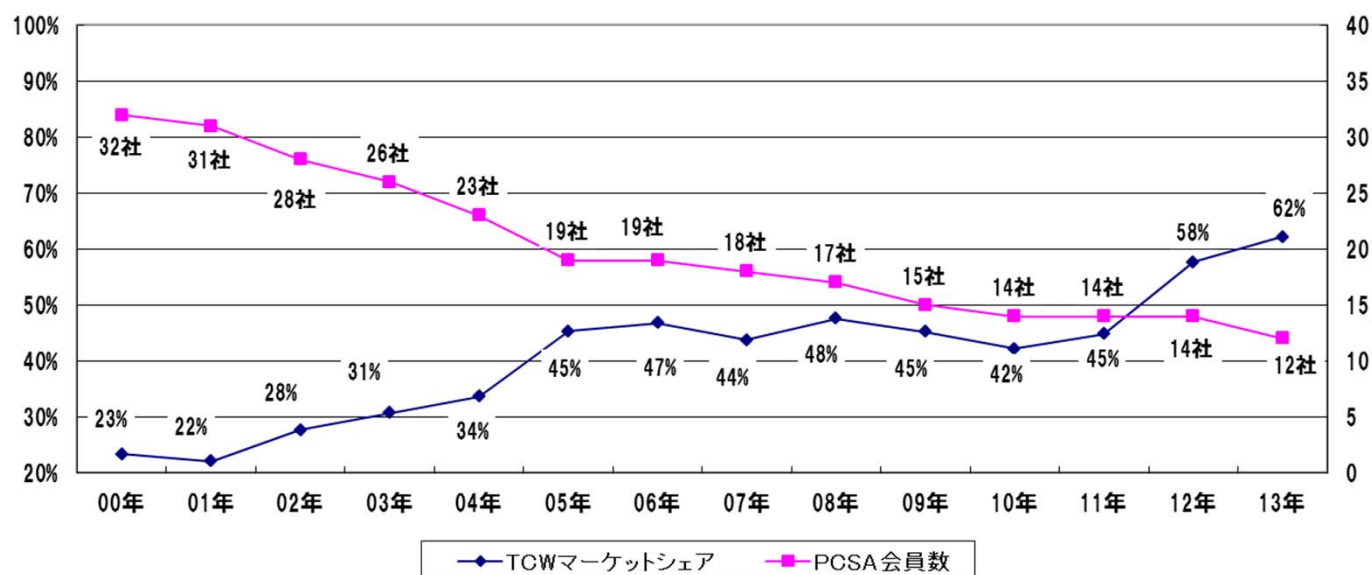
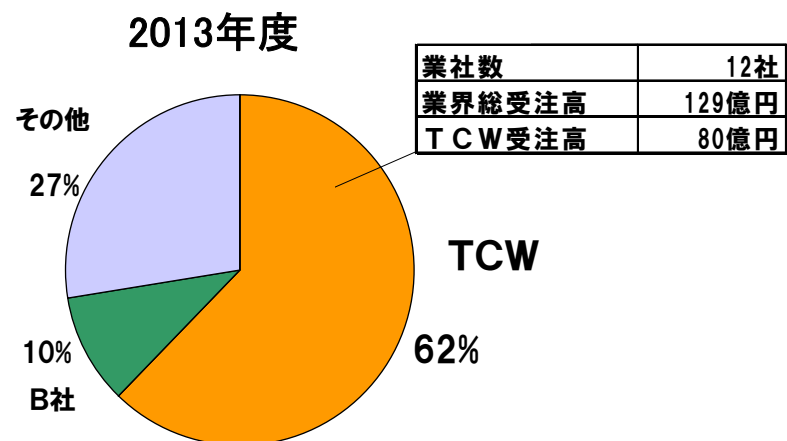
TCW全国マーケットシェア (2012-2013年度)



資料:PCSA協会マーケティング部会及び当社ヒアリング数字 8

TCW全国マーケットシェア (2012-2013年度)

TCW受注計上基準の変更に
 伴い、従来基準であれば計上
 されていたはずの約20億円分
 の受注が未計上



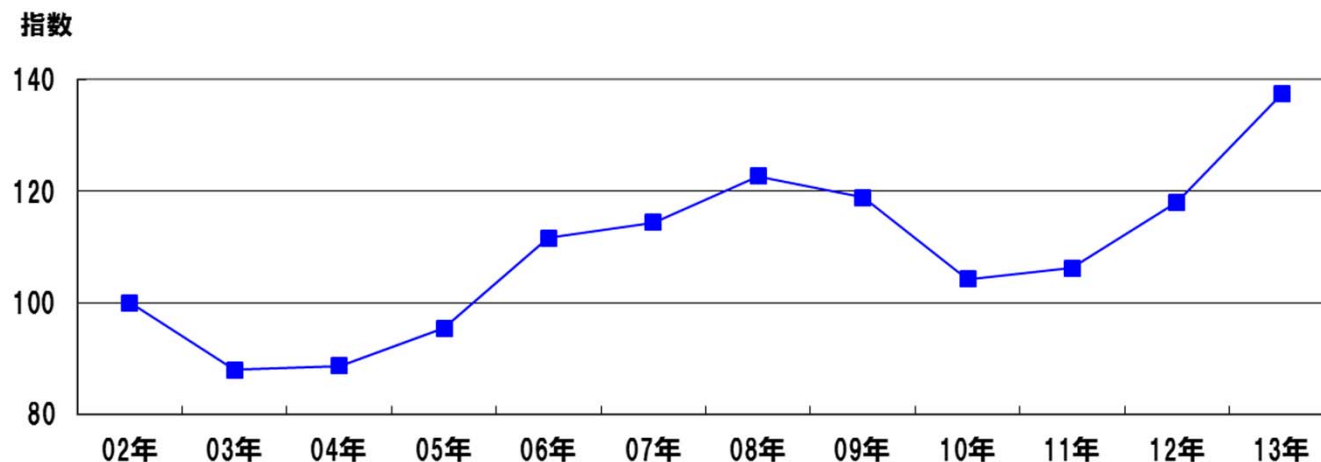
資料: PCSA協会マーケティング部会及び当社ヒアリング数字 9

当社の戦略 **PC事業に集中度を高める**

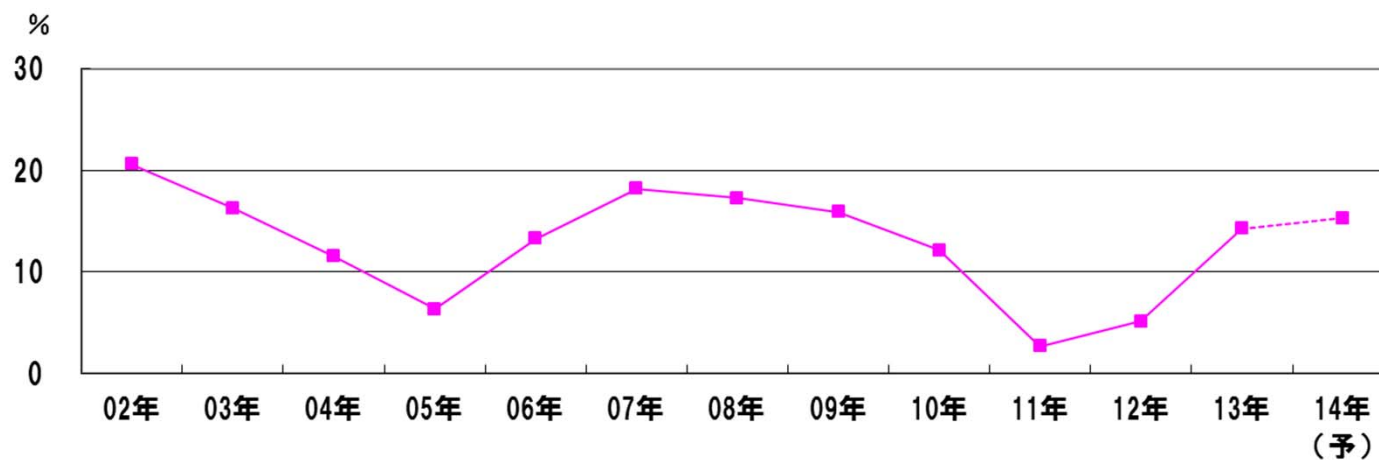
1. 受注単価の改善と生産効率の上昇により、収益を向上させる。
2. 既存工場の拡充と下館工場の稼働により生産体制を拡大する。
3. 差別化商品を設計事務所にPRしてPCカーテンウォールの市場を拡大する。

受注単価・売上粗利推移

【受注単価推移】



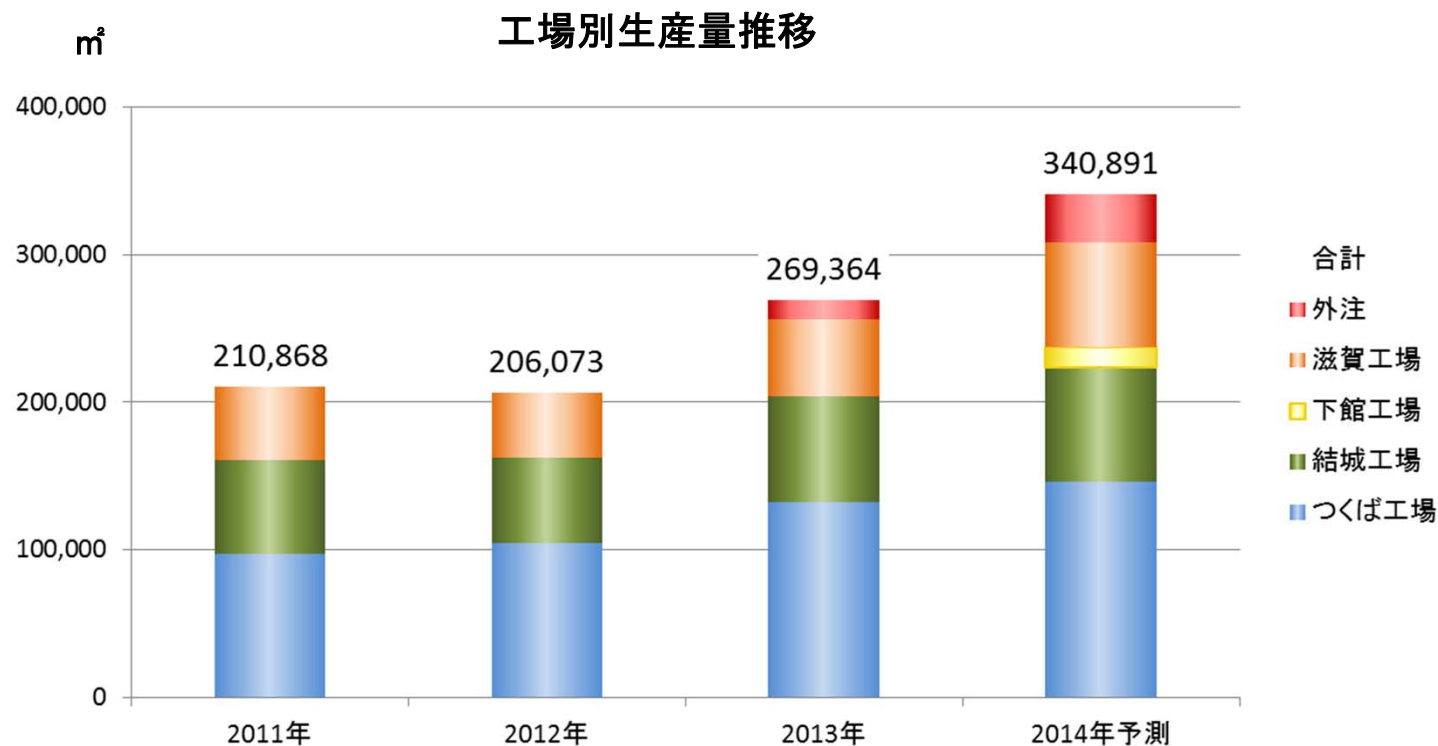
【売上粗利推移】



注: 受注から売上計上まで1~2年程度の期間を要する 11

PC事業の戦略【効率化】

- 受注量を増やし、工場の生産量を増やす
- 規模を生かして資材調達価格上昇を抑制



差別化商品（アーキコン）

アーキコンとは

自然石の風合いをコンクリートで表現したPCカーテンウォール

●特徴

PCパネル表面にタイルや石材などを打ち込むのではなく、表面に加工を施して自然石の風合いを再現できる。

表面加工一例



研ぎ出し

研磨機でコンクリート表面を平滑に研磨し、骨材などを露出させる手法。

サンドブラスト

砂を圧縮空気と混合し、高速度でコンクリート表面に吹付ける仕上げ。



差別化商品(アーキコン)の代表的な施工事例



住友商事錦町ビル
(千代田区)



ザ・ペニンシュラ東京
(千代田区)

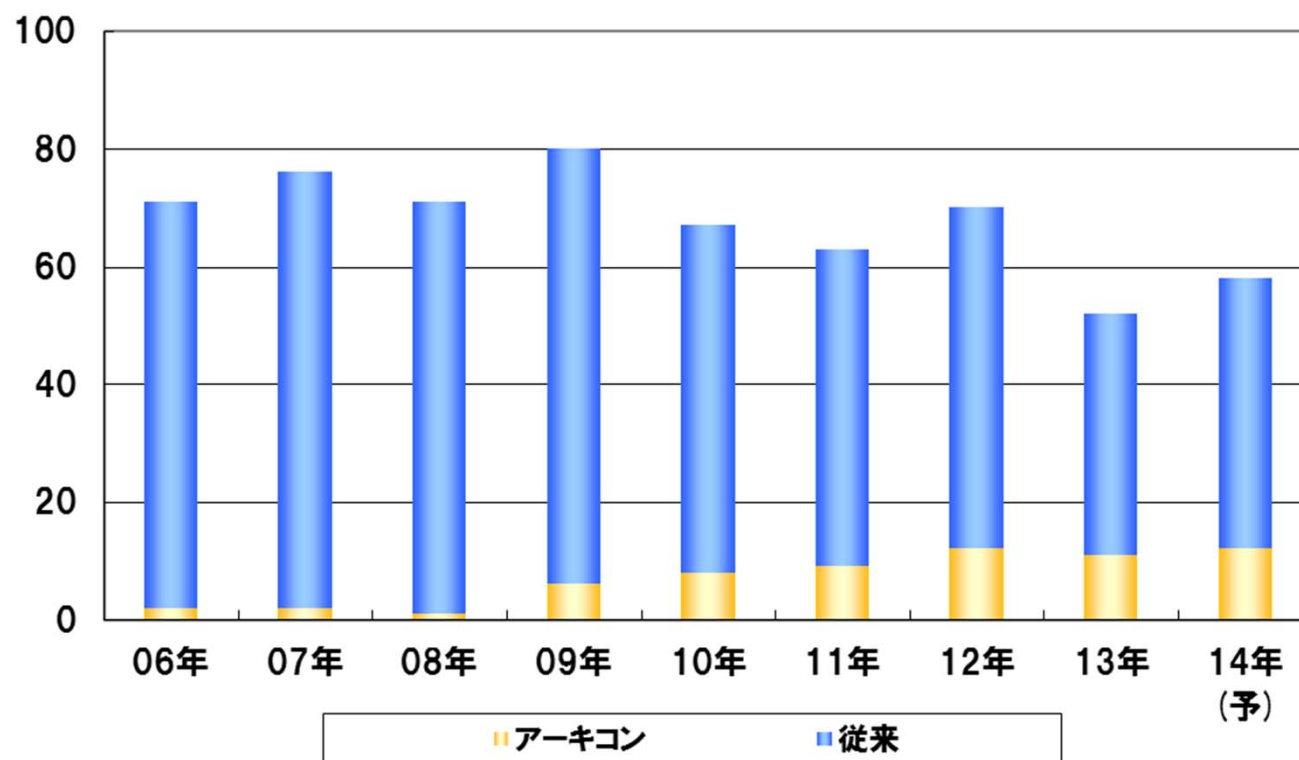


二子玉川rise
(世田谷区)

アーキコン案件数推移(完成工事基準)

コンクリート系外装の中で一定の地位を確立している。
採用件数も年々増えている。

売上案件数



新しいトレンド(省エネニーズの高まり)

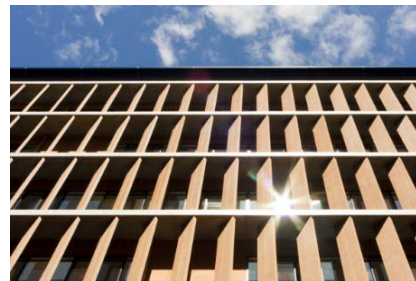
日よけを出して窓から入ってくる日射熱を遮って室内の温度上昇を抑える

PCカーテンウォールでは実現できない
厚みが薄くデザイン性の高い製品を開発し、
今後需要の見込まれる
ルーバー(縦格子)や庇(ひさし)日射遮へい部材の
マーケットを開拓する。

獨協大学学生センター
(埼玉県草加市)



GOOD DESIGN
AWARD 2013

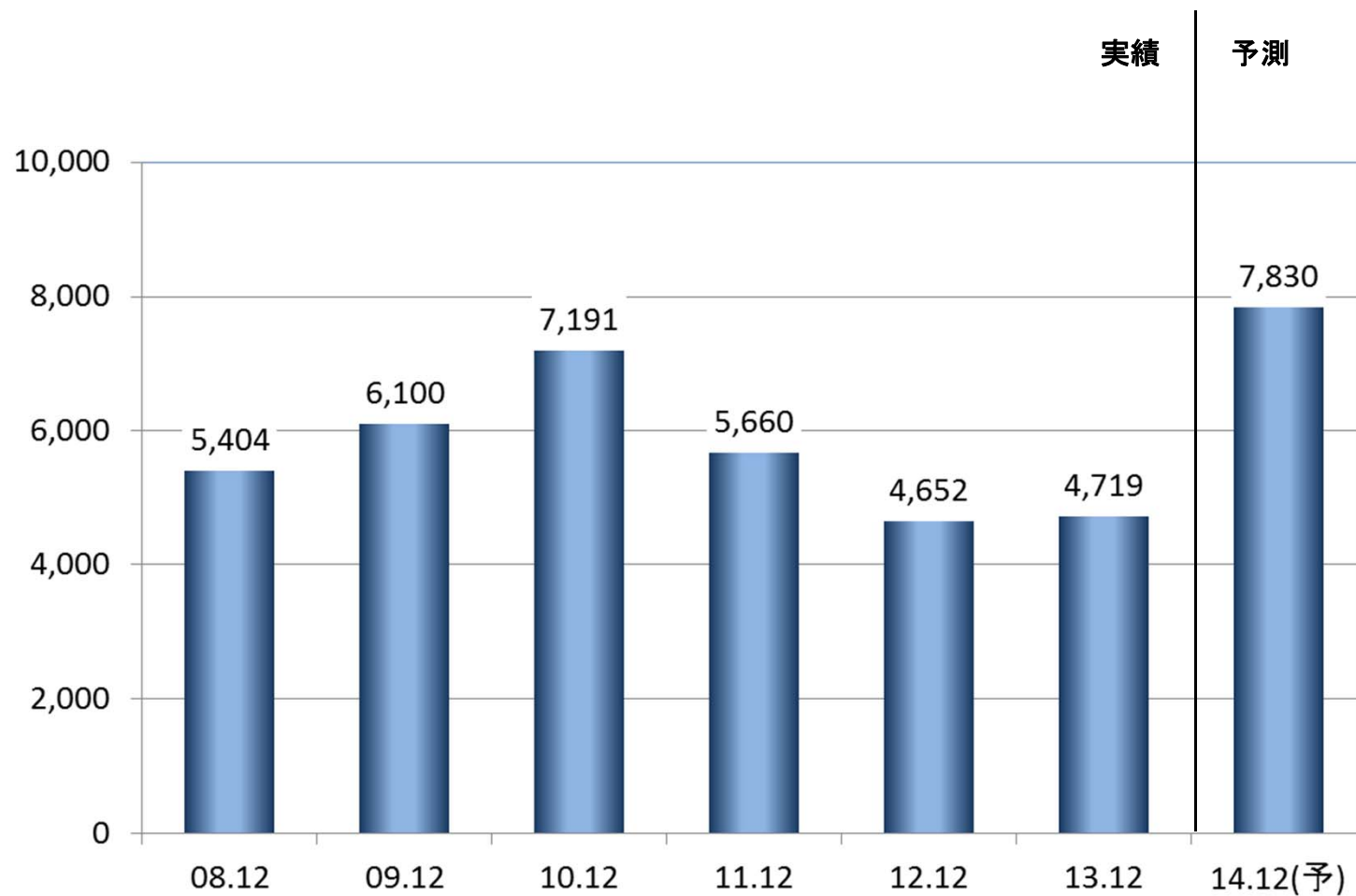


東京スクエアガーデン
(中央区)

PC事業売上高推移(完成工事基準)

売上高

単位:百万円



水を活かした空間のコンセプト及び全体計画を提案し、
設計から施工・監理までをトータルに実施。

商品内容

ステンレスプール



タイル張りプール



可動床



可動床プールの紹介

ボタンひとつでプールの床面を昇降させ利用目的に適した水深に変えることができます。

可動床面を分割したり、水深0mまで上昇させ床面に人工芝を敷くことにより、多目的な陸上スペースとして使用することも可能です。



星野学園

小学生から高校生までの利用者に対応した可動床システムを採用

場所 埼玉県川越市

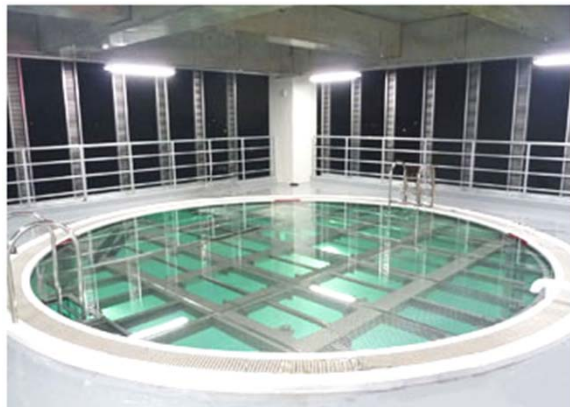
仕様 ステンレス・タイル仕上げ、
可動床システム

可動床プールの紹介



プールの床を上昇させ、床下で作業を行っている。

施工事例



富山県広域消防防災センター

場所 富山県

仕様 ステンレス製無塗装仕上

可動床付潜水訓練用プール(水深10m)

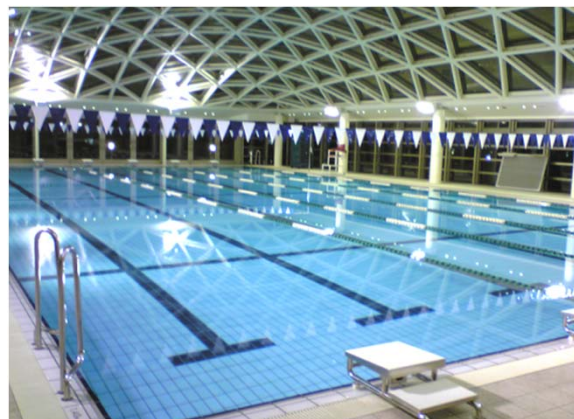


日本食塩製造株式会社

場所 神奈川県

仕様 食塩製造用ステンレス製溶解槽

→プール以外の分野への進出



東京アメリカンクラブ

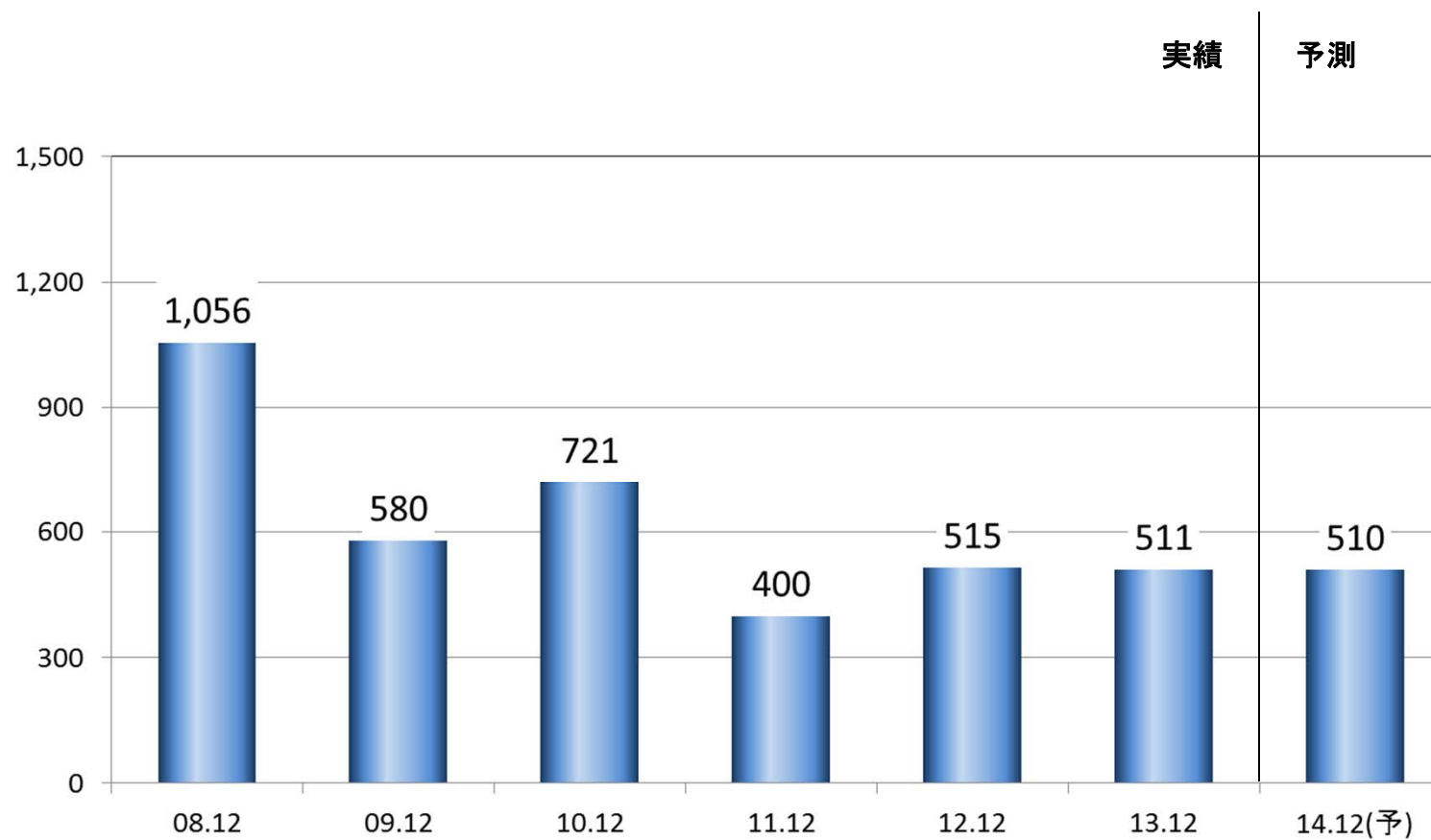
場所 東京都港区

仕様 ステンレス製タイル張り仕上

アクア施設部売上高推移

売上高

単位:百万円



アクア施設部の今後の方向性

- 自社仕様の可動床の採用増加を目指す
- 防災訓練用施設や産業分野での採用など新しい分野の受注増加を目指す
- PC事業部と共同で行う設計事務所への説明会を継続し、知名度を上げ受注を増加させる

2014年度通期予測(セグメント別)

【単位:百万円】

	2013年12月期 決算	売上高比	2014年 通期予測	売上高比
売上高	4,840	100.0%	8,400	100.0%
PCカーテンウォール	4,125		7,830	
アクア施設部	511		510	
その他(含む連結相殺)	204		60	
一次営業利益※	457	9.4%	1,040	12.4%
PCカーテンウォール	383		995	
アクア施設部	47		30	
その他(含む連結相殺)	27		15	
経常利益	164	3.4%	655	7.8%
高橋カーテンウォール(PC+アクア)	135		500	
その他(含む連結相殺)	29		155	
当期純利益	183	3.8%	440	5.2%

※売上総利益から営業費を減算したもの。



【見通しに関する注意事項】

本資料に掲載されている中で、下期の予測あるいは今後の見通し等が含まれていますが、実際の結果は様々な要因により記述内容と大きく異なる可能性があります。